

Etat Civil

Naissances 2023 :

13 naissances dont 10 garçons
et 3 filles

Mariage 2023 : 5 mariages

Décès 2023 : 6 décès

Vente de maison :

14 droits de préemption



Nouveaux horaires :

La **pharmacie** est désormais fermée le samedi à partir de **12h30**.

Le **jardin de la boulonnière** ferme temporairement à **18h** le **lundi, mercredi et vendredi**.



Vœux du Maire

Samedi 6 janvier dernier à 14h30 s'est déroulée la traditionnelle cérémonie des vœux du Maire de Grez en Bouère.

M le Maire a fait le bilan de l'année 2023 écoulée et évoqué les projets 2024 prévus et en cours.

Il a également remercié l'ensemble des personnes présentes ainsi que des agents communaux qui travaillent au quotidien pour la commune.

Étaient présents lors de cette cérémonie :

Mme la députée Géraldine BANNIER
Mme la Sous Préfète Norchen CHENOUI
Mme Marie-Henriette PERTHUE Maire-Honoraire
Major Johan LECRU
Et M Emmanuel ROCHETEAU chef des pompiers de Bouere.

À l'issue de la cérémonie, les personnes présentes ont été conviées à partager un verre de l'amitié et à déguster la traditionnelle galette des rois.



Rétrospective du marché de Noël - Édition 2023 !

Malgré le brouillard, un grand merci à nos visiteurs qui sont venus nombreux visiter notre marché de Noël et venir à la rencontre de nos exposants.

Les boissons chaudes ont remporté un franc succès.

Les visiteurs ont pu également se restaurer sur place avec une formule galette saucisse mais aussi une dégustation de tripes, d'escargots ou encore d'huîtres.

Sans oublier les enfants des deux écoles de la commune qui ont chanté deux chansons devant un public nombreux venus les écouter.

Le père Noël est venu faire son apparition avec son panier rempli de gourmandises chocolatées pour le plaisir des papilles des petits et des grands.

Un grand merci aux 14 danseurs/danseuses du club de Saint Denis du Maine qui malgré le froid ont réalisé une démonstration de plusieurs danses country.

Merci également au centre équestre de Bierné qui a permis aux enfants de faire un tour à poney dans le parc des cerisiers.





Ecole publique **Alfred Levrot**

Maternelle & élémentaire

ACTION "POMMES, POMMES" ÉCOLE ALFRED LEVROT GREZ EN BOUÈRE

Une action que les élèves ont menée ce vendredi 17 novembre dans la classe d'Emilie LE GUEN (CP-CM2). M Brisset (l'oncle d'un élève), du verger Le grand Surfin nous a proposé gratuitement environ 300kg de pommes afin de les vendre à l'école.

Les élèves ont mené ce projet :

- en communiquant avec M Brisset, la mairie,
- en réalisant les bons de commande et les affiches,
- en vérifiant les commandes et en remplissant les enveloppes pour l'encaissement de l'argent,
- en mettant les pommes en sac,
- en tenant une permanence le 17 novembre. Ils accueillaient les personnes qui venaient récupérer leur commande.

Ils ont récolté 311€. Cela servira à aider pour le financement des sorties scolaires de fin d'année. Nous remercions M Brisset, la Mairie, Emmanuel et Pascal, (agents municipaux qui ont déchargé les pommes) et le papa de Timéo qui a aidé lors de la mise en sac.

Merci aux élèves pour leur investissement lors de ce projet !



RENCONTRE MUSICALE AVEC L'ÉCOLE DE BAZOUGERS

Depuis le mois de septembre, les élèves de l'école Alfred Levrot ont participé à des séances d'éducation musicale menées par Mme Blouin Bénédicte, **dumiste**. Les projets musicaux ont été élaborés en lien avec le projet de l'année « les jeux olympiques et les continents ». Un thème partagé par l'école de la commune de Bazougers. A l'initiative de Bénédicte, une rencontre a été organisée entre les deux écoles pour présenter les projets. L'école Levrot a accueilli les élèves de l'école de Bazougers, un bon moment de partage.

SEMAINE DE LA MATERNELLE

Du 27 novembre au 1^{er} décembre s'est déroulée la semaine de la maternelle à l'école Alfred Levrot. Ce projet académique avait pour thème cette année : **bien dans ma tête, bien dans mon corps, prêt pour bien grandir.**

L'objectif de cette semaine est d'ouvrir les portes de l'école aux parents et de partager des activités avec les enfants.

A cette occasion, enfants et parents ont partagé une matinée jeux de société et une matinée « tous en cuisine ! » avec les élèves de PS MS GS.

Les gâteaux ont été dégustés par l'ensemble des élèves de l'école lors d'un temps convivial en fin de journée.

MARCHÉ DE NOËL ET GOÛTER DE NOËL

Le mardi 19 décembre, les enfants de l'école ont partagé un goûter de Noël. Ce sont les élèves de CE1 CE2 qui avaient préparé le goûter : banana bread (une pâtisserie en lien avec le continent étudié cette période : l'Océanie). Les enfants ont eu la chance de découvrir auprès du sapin quelques cadeaux : un livre par enfant et un spectacle animé autour du monde. Le spectacle s'est déroulé le mardi 9 janvier : « Kim et Nina tout un voyage pour se comprendre » pour les élèves de la Petite section au CP et « Un seul être humain, des milliers de cultures » pour les élèves du CE1 au CM2.

Les enfants ont retrouvé leurs camarades de l'école privée afin de chanter deux chants de Noël. Les chants se sont déroulés lors du marché de Noël de la commune, devant la mairie.

ACTIONS À VENIR

Les pompiers interviendront pour former les élèves du CE1 au CM2 aux **gestes de premiers secours**.

L'école organisera, comme tous les ans, **le festival du livre à l'école**. Le festival aura lieu du 12/02 au 16/02.

L'occasion pour les enfants de découvrir de nouveaux ouvrages. Le festival sera aussi ouvert aux parents qui souhaitent acheter quelques livres.

Les enfants seront invités à venir déguisés lors d'un **carnaval à l'école**.



JOURNÉE À THÈME :

Notre thème d'année s'intitule « **Voyage au fil du temps** ».

Durant cette période, les élèves ont découvert l'Antiquité. **Une journée à thème a eu lieu le 18 décembre.**

Les élèves sont venus habillés en Égyptien, en Romain, ou encore en Gaulois. La journée a été rythmée par des ateliers (fabrication de bracelets égyptien, cuisine gauloise, maquette d'une ville romaine...).

Prochaine destination : le Moyen Age !



SPECTACLE DE NOËL :

Vendredi 22 décembre, un spectacle de Noël a été organisé par l'APEL sur le thème « **les arts dans le temps** », en lien avec notre projet d'année.

Le Père Noël a rendu ensuite visite aux enfants pour leur offrir des petits chocolats. L'après-midi s'est clôturé par un goûter.

ÉCOLE DEHORS :

Chaque semaine, les élèves de maternelle / CP font école dehors. Ils ont ainsi pu découvrir la mairie, l'église, les différents commerces de Grez en Bouère,

Merci à eux pour leur accueil !



FESTIVAL DU LIVRE :

Durant 15 jours, une sélection de livres est proposée aux élèves. Les bénéfices des ventes permettent de renouveler des livres dans les bibliothèques des classes.

ÉVÉNEMENTS À VENIR :

* Samedi 17 mars : Carnaval

* Vendredi 12 avril :
de 16h30 à 19h; Portes Ouvertes



Conseil Municipal des Jeunes

Vendredi 29 septembre 2023 à 9h30 s'est déroulé à la Mairie l'élection du Conseil Municipal des Jeunes.

Les deux écoles de Grez en Bouère étaient présentes.

6 candidat(e)s se sont présenté(e)s aux élections avec des belles affiches qu'ils avaient réalisé. Elles expliquaient leurs idées, leurs souhaits de projets pour la commune.

L'ensemble des élèves ont voté dans les mêmes conditions qu'un vote pour les élections municipales ou présidentielles (bulletins, enveloppes, isolements, urne pour voter, carte électeur, signature puis comptage et dépouillement).



4 élèves ont été élus pour 2 ans
Bravo à Maya, Timéo, Milo et Nino.
Ils rejoignent Faustine, Timéo et Léandre qui ont été élus l'an passé.
La première réunion a eu lieu le 16 octobre 2023.



UN GRAND MERCI AUX ÉLÈVES ET AUX INSTITUTRICES POUR CETTE MATINÉE PASSÉE ENSEMBLE.



Collège LE GRAND CHAMP
GREZ-EN-BOUERE

Au collège Le Grand Champ, l'accent est mis sur l'ouverture des élèves au monde qui les entoure.

S'ouvrir au monde, c'est partir en voyage: ainsi, en décembre, les élèves de 3e sont partis à Cardiff, au Pays-de-Galles pendant une semaine. Un autre voyage est prévu au cours de cette année scolaire : au printemps, les élèves latinistes de 4e et 3e iront à Turin, en Italie. En juin, nous recevrons des élèves allemands et nos élèves irons en Allemagne peu après la rentrée de septembre.

S'ouvrir au monde c'est aussi découvrir son environnement proche : en septembre, des élèves ont visité l'entreprise SNERO, à Meslay-du-Maine, par exemple. En janvier, les classes de 4e visiteront la ferme Colas à Livré-la-Touche et la ferme des P'tits Brillets à Saint-Michel et Chanveaux. Les élèves de 6e, quant à eux, visiteront la déchèterie de Meslay-de-Maine ainsi que le château d'eau.

S'ouvrir au monde, c'est enfin de participer à des ateliers méridiens proposés par les enseignants du collège. Ceux-ci permettent aux élèves de faire de nouvelles expériences sans quitter l'établissement.

Par exemple, l'atelier journalisme et la web radio financée par le Conseil Départemental permettent aux élèves de mieux communiquer mais aussi d'apprendre à enregistrer une émission comme leurs youtubeurs favoris (les émissions enregistrées au collège sont d'ailleurs disponibles sur le site public du collège). L'atelier méridien "Experts à l'Ecole", mis en place au début de l'année scolaire, a reçu les gendarmes mayennais en novembre. Ceux-ci sont venus apporter leur aide pour collecter des indices sur une scène de crime factice. Les gendarmes interviendront en visio-conférence pour présenter les métiers de la gendarmerie aux élèves de l'atelier Experts à l'Ecole au mois de janvier. L'atelier méridien Mare Nostrum, quant à lui, valorise un regard culturel croisé sur les langues européennes (allemand, anglais, espagnol, français) et antiques (grec et latin).



Actualité du collège !

Les galettes des rois faites maison pour les collégiens et les écoles primaires !

En ce début d'année, c'est l'occasion de célébrer l'épiphanie et ainsi de déguster la fameuse galette des rois. Le second de cuisine : Jérôme, a réalisé la frangipane pour le jeudi 11 janvier 2024 et le chef Philippe, a lui réalisé la brioche pour le jeudi 18 janvier 2024.

Cela représente 400 parts de galettes pour chaque service, 250 collégiens, 90 enfants de Saint Denis D'Anjou ainsi que 80 enfants de Grez-en-Bouère .



TOUT LE MONDE S'EST RÉGALÉ !

Les Baladins du Moulin

L'association de Randonnée Pédestre des « Baladins du Moulin », vous propose de nombreuses sorties diverses et variées, **il y en a pour tous les goûts !**

Chaque 1^{er} dimanche de chaque mois, rendez-vous pris avec les Baladins du Moulin pour une randonnée. Elle est source de bien-être, source de convivialité, source de découverte des paysages et du patrimoine.

Pour plus de détails, ou pour demander le programme complet : baladinsdumoulins@gmail.com

Randonnées mensuelles - dimanches 2024

07 Janvier	Meslay du Maine	7 Km
04 Février	Grez en Bouère 9 km	
03 Mars	Daon	12 km
07 avril	Bazougers	11 km
05 Mai	Le Bourgneuf la forêt	18 km
02 Juin	Montigné le brian	11km
07 Juillet	Chateaufort sur sarthe	12 km
01 Septembre	Sainte Suzanne	11 km
06 Octobre	Malicorne (72)	10 km
03 Novembre	Origné	10 km
01 Décembre	Evron	8 km



Bonne balade !



Association de Ping-Pong

Prochains événements

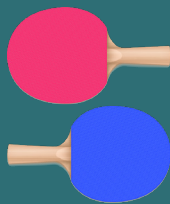
Reprise du championnat le 19 janvier 2024

Soirée festive le 23 mars 2024

Journée détente et pêche le 15 juin 2024

Tournoi ouvert à tous le 14 juin 2024 à confirmer suivant disponibilité de la salle des sports.

Et toujours entraînement le lundi et championnat le vendredi à Ballée pendant les travaux de la salle des sports.



Généralions mouvement Club des Aînés

55 adhérents

Chaque mercredi après-midi belote avec café et petit goûter.

Lundi matin Gym douce

Chaque mois, il est proposé une activité : galette des rois, Crêpes, concours de belote interne au club. Barbecues, bûche de Noël.

En novembre repas de convivialité en présence de Mr le Maire et les anniversaires sont fêtés 80ans, 90ans et 94ans pour notre doyenne Mme Odette Leroy.

Voyages, séjours et spectacles "chanson et humour" sont proposés par Généralions mouvement.

N'hésitez pas à nous rejoindre vous serez les bienvenus.



Secrétaire du club : Sylvie CHANGEON



Equipe U11 tournoi de Ballée



Equipe U9 tournoi de Ballée



Festifoot de l'école de foot
en juin 2023

AS GREZ

Le weekend, les équipes de l'école de foot jouent dans le secteur du Sud Est Mayennais. Elles sont encadrées par Pannier Florentin, Geslin Hugo, Geslin Mathéo et Bigarret Arnaud.

Les entraînements de l'école de foot sont réalisés le mercredi de 17h à 18h30 par Bigarret Arnaud et Pipelier Frédéric.

Cette année, pour les catégories de U13 à U17 nous avons intégré le groupement jeune du Haut Anjou (GJHA), qui se compose des clubs du FC Château Gontier, le SCA (Bierné, Gennes sur Glaize, Coudray), et l'US Villiers. Les équipes sont encadrées par les éducateurs diplômés des clubs.

Les seniors sont entraînés et dirigés par Bigarret Arnaud. L'équipe A évolue en 3ème division et l'équipe B en entente avec le club de l'As Ballée est en 4ème division.



Jeunes du club qui ont fait l'entrée des arbitres au stade Lavallois lors du match contre Guingamp.

LE BUREAU SE COMPOSE :

Président : Pannier Damien

Vice Président : Pipelier Johan

Secrétaire : Pipelier Frédéric

Secrétaire adjoint : Pelloin Aymeric

Trésorier : Viot Ghislain

Trésorier adjoint : Ruau Jimmy

Membres du bureau :

Bucher Alexandre, Bigarret Arnaud, Gautier Baptiste, Mahier Benoît, Lemesle Frédéric, Auvray Kevin, Courapié Sébastien.

Le nombre de licenciés est au total de 68 :

- École de foot (6 ans à 10 ans) : 24 dont 3 féminines
- U13 (11 ans à 12 ans) : 2
- U17 (15 ans à 16 ans) : 8
- U19 (17 ans à 18 ans) : 6
- Seniors (19 ans et plus) : 19
- Dirigeants : 9.

Sortie du Puy du Fou de Juillet 2023

Pour toutes autres informations,
veuillez contacter Pipelier Frédéric
au 06 12 28 47 00.

Médiathèque
de Meslay-du-Maine

LE PETIT RATBRICOLE

Atelier travaux manuels

Mercredi 6 mars à 14h30



À partir
de 4 ans

RÉSEAU
LECTURE
PAYS DE MESLAY-GREZ

GRATUIT
sur réservation
au 02 43 02 59 56

www.lecture-paysmeslaygrez.fr
[lecture.paysmeslaygrez](https://www.instagram.com/lecture.paysmeslaygrez)
Retrouvez nos actualités sur Intramuros



30 mars à 10h30
17 mai à 9h30
29 juin 10h30

Médiathèque
de Grez-en-Bouère

LES BÉBÉS LECTEURS



0 - 3 ans

RÉSEAU
LECTURE
PAYS DE MESLAY-GREZ

GRATUIT
sur réservation
au 02 43 02 59 56

www.lecture-paysmeslaygrez.fr
[lecture.paysmeslaygrez](https://www.instagram.com/lecture.paysmeslaygrez)
Retrouvez nos actualités sur Intramuros



Médiathèque
de Grez-en-Bouère

AU GREZ DES HISTOIRES



Heure
du conte
à partir
de 4 ans

RÉSEAU
LECTURE
PAYS DE MESLAY-GREZ

GRATUIT
Entrée libre

www.lecture-paysmeslaygrez.fr
[lecture.paysmeslaygrez](https://www.instagram.com/lecture.paysmeslaygrez)
Retrouvez nos actualités sur Intramuros



6 mars à 10h30
24 avril à 10h30



MÉDIATHÈQUE

INTERCOMMUNALE DE GREZ-EN-BOUÈRE

INSCRIPTION GRATUITE POUR EMPRUNTER...

10 LIVRES

3 REVUES

6 CD

1 JEU VIDÉO

1 DVD ...POUR 3 SEMAINES

HORAIRES

mardi : 10h - 12h30

mercredi : 10h - 12h30 / 14h30 - 18h

samedi : 10h - 12h30 / 14h - 17h



28 rue de la libération - 53290 Grez-en-Bouère
02 43 09 14 81

www.lecture-paysmeslaygrez.fr
mediatheque.grez@paysmeslaygrez.fr
Instagram : @lecture.paysmeslaygrez



IntraMuros

Réservez votre composteur

À compter du 1er janvier 2024, le tri des biodéchets se généralise en France : les collectivités doivent accompagner les professionnels et les particuliers à passer au compostage pour leurs biodéchets. La Communauté de communes du Pays de Meslay-Grez relance à cette occasion la distribution de composteurs individuels !

Le petit + avec votre intercommunalité : prise en charge de 50% du montant de votre composteur en commandant un composteur par la Communauté de communes, soit 25€ le prix du composteur individuel.



COMPOSTAGE

Réservez votre composteur individuel !

sur www.paysmeslaygrez.fr

POUR NE PLUS DOUTER DE CE QUE VOUS POUVEZ Y JETER, VOICI LE MÉMO-COMPOST.

MÉMO COMPOST

Tous les déchets d'origine végétale et animale se décomposent, mais certains plus que lentement que d'autres. Seuls les déchets susceptibles de compromettre la qualité du compost doivent être exclus.

DÉCHETS DE CUISINE ET DE LA MAISON

JE PEUX METTRE

- Épluchures de légumes et de fruits, agrumes compris, pommes de terre, fruits pourris
- Restes de repas, aliments avariés et périmés, y compris céréales et pâtes cuites
- Aliments avariés ou périmés (sans les emballages)
- Pain rassis
- Coquilles d'œufs, de moules, écrasées ou non
- Marc de café et le thé avec filtres (sauf sachets nylon)
- Coques de noix, noisettes, pistaches, noyaux
- Croûtes de fromage
- Serviettes en papier, essuie-tout, rouleaux en carton, sac papier, boîtes d'œufs en carton
- Huile de friture en petite quantité
- Algues
- Fleurs fanées et plantes vertes
- Plumes, cheveux
- Sciure et copeaux de bois non traités

EN PETITE QUANTITÉ

- Déchets de viandes, poissons, gras
- Crustacés (écraser ou broyer les carapaces)
- Produits laitiers avariés
- Gros os et coquilles d'huîtres (si mauvaise décomposition, broyer ou brûler)
- Huile de friture
- Cendres de cheminée ou de poêle à bois, tamisées si possible
- Litières d'animaux domestiques non malades

JE NE METS PAS

- Coquillages durs (Saint-Jacques, palourdes, coques) non écrasés ou non calcinés
- Étiquettes de fruits
- Balayures de la maison, sacs d'aspirateurs pleins, sciures et bois traités, papiers et cartons imprimés en couleur vive, produits chimiques
- Boîtes d'œufs en polystyrène
- Cendres de charbon (toxique)
- Tout ce qui n'est pas d'origine organique et décomposable

DÉCHETS DE JARDIN

JE PEUX METTRE

- Brindilles, petites tailles de rosiers, d'arbustes d'ornement
- Fleurs et plantes sèches
- Déchets du potager et du verger, y compris la rhubarbe
- Feuilles mortes (pas trop à la fois)
- Tontes de pelouses (pas trop à la fois ou sèches)
- Mauvaises herbes non graminées
- Tailles de haies sauf thuyas et autres résineux
- Mousses, fougères
- Fumier, plumes
- Foin, paille
- Écorces

BROYÉS DE PRÉFÉRENCE

- Gros branchages et végétaux à décomposition lente : trognons de chou et d'aubergine, bette montée à graines
- Feuilles épaisses à décomposition lente : laurier-palme, lierre, platane

AVEC UN PEU D'EXPÉRIENCE

- Plantes malades : rosiers, légumes, fruits, feuilles des fruitiers
- Racines vivaces bien sèches, y compris liseron, chiendent, pommes de terre
- Résineux, aiguilles de pin, en petite quantité
- Viscères et restes d'animaux d'élevage domestiques

JE NE METS PAS

- Plantes à graines (mauvaises herbes, plantes envahissantes)
- Thuyas, cypripes, eucalyptus, genévrier
- Choux victimes de la hernie



Pour réserver votre composteur, 2 solutions :

Remplir le formulaire sur <http://www.paysmeslaygrez.fr/.../Tri-de-vos-biodechets-on>

Ou

Se rendre au Pôle Intercommunal, 1 voie de la Guiterrière à Meslay-du-Maine.



Une question ? Un doute ?
Contactez la Communauté de Communes du Pays de Meslay-Grez : biodechets@paysmeslaygrez.fr



pour tous, toute la vie, partout

Au cœur de l'économie sociale et solidaire depuis 1945, l'ADMR est le 1er réseau associatif national de service à la personne. Pour l'ADMR, toute personne doit pouvoir bien vivre chez elle, de la naissance à la fin de vie. Le professionnalisme de ses salariés conjugué à l'écoute de ses bénévoles permet d'y contribuer en entretenant le lien social et en délivrant un service adapté à chacun.

L'ADMR de GREZ-EN-BOUERE emploie 16 salariés et compte 22 bénévoles qui accompagnent près de 200 bénéficiaires sur les communes de **Beaumont Pied de Bœuf, Bouère, Bouessay, Fromentières, Gennes Longuefuye, Grez en Bouère, Ruillé Froid Fonds, Saint Brice, Saint Loup du Dorat, Villiers-Charlemagne.**

L'association propose une large gamme de services ; accompagnement des personnes en situations de handicap, aide et soins aux séniors, entretien de la maison, garde d'enfants...

L'Association est toujours en recherche de nouveaux bénévoles.

Vous êtes intéressé ? Contactez-nous !

Référent local : Mme Puaud Mireille ☎ 06 80 65 64 08



ADMR GREZ EN BOUERE – 02 43 07 34 11
grezenbouere@admr53.fr

www.admr53.fr

3114

NUMÉRO NATIONAL DE PRÉVENTION DU SUICIDE

C'EST LE MOMENT D'APPELER



Écoute professionnelle et confidentielle
24h/24 - 7j/7
Appel gratuit

Accédez aux ressources



Numéro national de prévention du suicide - www.3114.fr

Alcool Assistance 53



Alcool Assistance 53 est une association d'aide et d'entraide (1959 la croix d'or...2010 Alcool Assistance) qui vient en soutien aux personnes rencontrant des difficultés avec un produit et/ou un comportement addictif.

Une permanence départementale du lundi au vendredi de 14h à 17h au 51 rue Avoise de Craon à Laval
Tél : 02.43.67.18.48
Coordinateur départemental : Mr Olivier Coulange – Tél : 06.84.84.33.51

14 lieux d'accueil sur le département : (Bazougers, Château-Gontier, Congrier, Craon, Ernée, Evron, Gorrion, Lassay les châteaux, Laval, Mayenne, Saint Berthevin, Villaines la Juhel, Pré en Pail).

1 lieu pour l'entourage à Laval.

Contacts entourage

Marina LOUIN - Tél : 06.13.80.33.06
Colette LHUISSIER secteur Haute Mayenne – Tél : 02.43.03.75.88
OLIVIER COULANGE (coordinateur) - Tél : 06.84.84.33.51

Besoin d'aide ?

CIS

Le Centre d'incendie et de Secours (CIS) de Bouere/ Grez recherche des sites de manœuvres afin de se rapprocher au plus près de la réalité.

Pour cela, il est recherché des bâtiments de ferme, des pavillons libres, des dépendances, des appartements qui seraient exploitables pour pouvoir réaliser des exercices.

Si vous souhaitez mettre à disposition ce type de locaux, n'hésitez pas à prendre contact avec :

EMMANUEL ROCHETEAU

Lieutenant
Chef CIS Bouère

«On ne cueille aucun fruit de la réussite sur l'arbre du repos.»

07 85 62 80 22

rocheteau.emmanuel53@orange.fr

Repas des aînés

Samedi 9 décembre 2023 à la salle polyvalente de Grez en Bouère se déroulait le repas des aînés organisé par la commission action sociale de la municipalité.

Trente-trois personnes ont participé à ce repas préparé par le traiteur Gautier, de Château-Gontier. Le maire a profité de ce moment de convivialité pour féliciter le doyen, André Poilane, 90 ans, et la doyenne Odette Leroy, 94 ans.



Pour les personnes non présentes lors de ce repas, les conseillers municipaux ont distribué dans la semaine qui a suivi des paniers garnis au domicile des administrés concernés.



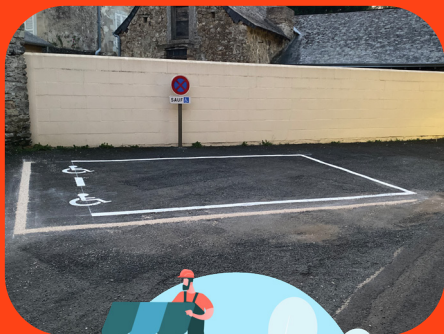
Rétrospective de la commémoration de l'armistice !

Samedi 11 novembre, à 10 h, en présence de Jean-Pierre Foucher, maire, et Serge Toquet, président des AFN et autres conflits, les élèves des écoles primaires Alfred Levrot et Saint-Jean-Baptiste ont chanté La Marseillaise lors de la commémoration de l'armistice du 11 novembre 1918.



Travaux

Création de 2 places réservées aux personnes en situations de handicap (devant la Mairie et devant la salle polyvalente).



Les travaux de renforcement de la charpente ont commencé à la salle des sports.



Les travaux de terrassement et d'empierrement sont lancés à l'emplacement du futur restaurant à côté du parc des lilas.



Informations Cimetière

Le tarif des concessions "inhumation" : 15 ans - 40 euros 2m² / 30 ans - 80 euros 2m² / 50 ans - 150 euros 2m²
(Informations auprès du secrétariat de Mairie)

Le tarif des concessions cavurnes pour les crémations : 15 ans - 350 euros / 30 ans - 550 euros

Travail de reprise de concession

1/ Concession non renouvelée

Le titulaire d'une concession dispose d'un droit au renouvellement de sa concession. Toutefois, il doit demander expressément ce renouvellement. S'il ne l'a pas fait dans le délai de deux ans qui suit l'expiration de la concession, la commune peut reprendre le terrain sans aucune formalité : ni arrêté municipal, ni publicité ne sont nécessaires (art. L2223-15).

2/ Concession en état d'abandon

Pour mettre en œuvre la reprise d'une concession en état d'abandon, il faut que deux types de critères soient réunis (L2223-17) :

- la concession doit dater d'au moins 30 ans et la dernière inhumation doit dater d'au moins 10 ans ;

- la concession doit être en état d'abandon. Cela signifie qu'elle doit avoir cessé d'être entretenue et non que l'on n'a pas connaissance de l'existence d'une famille. L'état d'entretien est caractérisé par un défaut d'entretien, c'est-à-dire qu'il va exister des signes extérieurs prouvant l'abandon comme le délabrement,

le fait que la concession soit envahie par les ronces ou les herbes sauvages, ou que des arbustes poussent (cf. JO sénat 11/11/2010 n°98039).



Des animations numériques gratuites et pour tous à Grez-en-Bouère

Le conseiller numérique du Pays de Meslay-Grez vous accueille à la mairie de Grez-en-Bouère :

Le mardi 20 février 9h30 à 11h00
Utilisation du site Leboncoin (achat/vente)



Le mardi 26 mars 9h30 à 11h00
Usages et gestion de sa boîte mail



Le mardi 16 avril 9h30 à 11h00
Le paiement sécurisé sur Internet



Inscription obligatoire

par téléphone au 06.80.34.69.98
ou par mail : conseiller.numerique@paysmeslaygrez.fr



En cas d'urgences

liées à **l'Eau Potable**
(fuites sur le réseau public ou sur le compteur...)

Appelez le n° de votre secteur
Disponible 24h/24



liées à **l'Assainissement**
(réseaux publics bouchés, débordements de regards...)

Appelez le 02 43 90 53 48
Disponible 24h/24

Pour vos questions administratives

Eau Potable & Assainissement
(factures, contrats d'abonnement, contrôle assainissement...)

Appelez le 02 43 90 53 48
Disponible du lundi au vendredi de 8h30 à 12h et de 13h30 à 17h30

Passage de la balayeuse

Concernant les dates de passages de la balayeuse dans les rues de notre commune. Elle passe une fois par mois en 2024 :

15/03 - 08/04 - 13/05 - 10/06 - 08/07

Pour faciliter son passage et son efficacité, il est demandé de ne pas se garer le long des trottoirs.
Merci de votre compréhension.



Nouveauté au p'tit grez !

Poulet rôti et jambonneau cuit avec ses patates.

Tous les week-ends à retirer sur place.



Réservation au **02 43 09 78 84**



Nous avons le plaisir de vous informer que le local commercial du 14 rue de la Libération à Grez-en-Bouère accueille une nouvelle commerçante Magaly HOUDAYER depuis le 24 Novembre 2023.

Bienvenue à Mon Studio Beauté

Belle réussite à notre nouvelle commerçante sur la commune.

Informations pratiques :

LOCATION DE LA SALLE POLYVALENTE :

Tarif personnes domiciliées dans le commune (1 jour) :

145 euros / Arrhes 60 euros / caution 230 euros

Tarif personnes domiciliées hors commune (1 jour) :

212 euros / Arrhes 90 euros / caution 350 euros

Location des couverts : 0,60 cts/personne

LOCATION POUR VIN D'HONNEUR OU POUR RÉUNIONS APÉRITIF DÎNATOIRE :

Tarif personnes domiciliées dans le commune : 66 euros

Tarif personnes domiciliées hors commune : 85 euros

LOCATION DE TABLES ET BANCS À DES PERSONNES DOMICILIÉES DANS LA COMMUNE :

1,5 euros pour 1 table et 2 bancs / caution 150 euros

Quantité disponible à la location :

20 tables et 40 bancs.

Carte d'identité et passeport.

Voici la nouvelle procédure pour faire une carte d'identité ou un passeport.

PRENDRE UN RENDEZ-VOUS

Carte d'identité - passeport



étape 1

Faire la pré-demande

- Allez sur le site: ants.gouv.fr
- Besoin d'aide! Contactez France services au Pays Meslay-Grez: 02 43 64 29 00



France services

étape 2

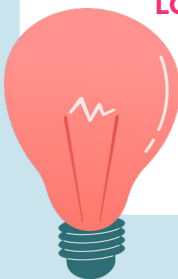
Prenez rendez-vous directement en ligne

Site: meslay-du-maine.fr

- Si vous avez effectué votre pré-demande avec France services, ils pourront directement prendre rendez-vous



i Les rendez-vous sont ouvrables sur 3 mois glissants



Agenda



- **Le groupe de musique "Ferdinant"** jouera dans la cour du collège le 31 mai 2024 à 20h pour une durée d'1h30 dans le cadre du **festival de Meslay**.
- **Ecole Saint Jean Baptiste** : Carnaval samedi 17 mars 2024 / Portes ouvertes vendredi 12 avril 2024 de 16h30 à 19h
- **AS GREZ** : tournoi de palets le samedi 16 juin 2024 sur le parking de la salle polyvalente